

# Note de conjoncture juillet 2021

Résultats enregistrés après envoi d'un questionnaire en ligne, enquête réalisée par l'Agence de Développement Touristique « Tarn-et-Garonne Tourisme » en partenariat avec le Comité Régional du Tourisme et des Loisirs d'Occitanie auprès de 1 190 professionnels du tourisme. En juillet, le taux de réponse est de 21% (soit 254 répondants dont 72% d'hébergeurs principalement des locations). Des focus complètent cette note.

## En résumé

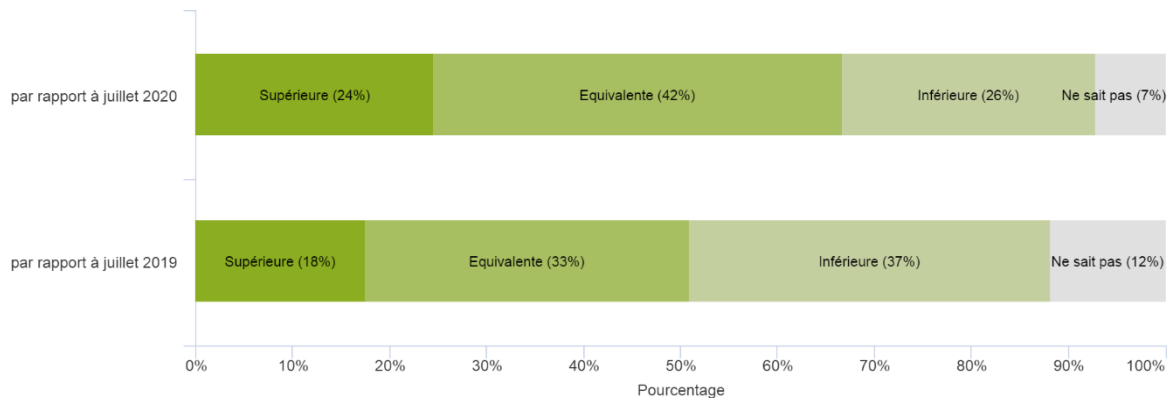
Malgré une **météo défavorable** en juillet avec un temps pluvieux, **la fréquentation apparaît stable en comparaison à l'an passé**. Beaucoup de courts séjours avec une clientèle de passage (à destination de la méditerranée ou d'Espagne). Les **clientèles locales et de proximité** sont toujours présentes et on note **l'arrivée de parisiens** en ce mois de juillet.

**L'attrait pour les territoires de « campagne »**, symbolisant des havres de paix, de tranquillité, des espaces naturels préservés est plus que jamais d'actualité.

Les professionnels du tourisme tarn-et-garonnais déplorent un **grand nombre d'annulations** en août suites aux annonces et à l'entrée en vigueur « **pass sanitaire** ». Les incertitudes pour les mois à venir demeurent.

## L'activité globale en juillet

Comment jugez vous la fréquentation de Juillet 2021?



**En juillet, la fréquentation est jugée stable** en comparaison à l'an passé **pour la majorité des professionnels du tourisme** (locatifs, campings, hôtels, culturel).

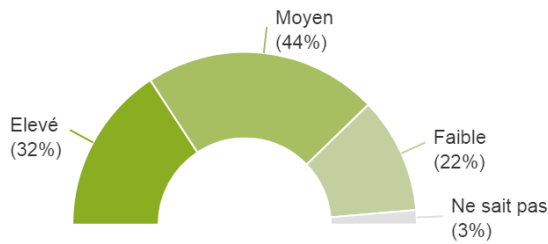
Cependant, **certains prestataires situés en milieu urbain sont un peu plus mitigés** sur leur niveau de fréquentation en particulier pour les commerces et dans les activités de loisirs où la fréquentation apparaît plutôt en baisse.

**Par rapport à une année hors crise (2019)** certains professionnels jugent la fréquentation équivalente (33%). Il s'agit majoritairement des propriétaires de locations alors que d'autres l'estiment inférieure en particulier les restaurateurs, les activités sportives et loisirs, les hôtels et campings.

Comment jugez-vous votre niveau d'activité pour le mois de Juillet ?

Réponses effectives : 225

Taux de réponse : 91%



Le **niveau d'activité est meilleur qu'en juin.**

32% des répondants l'estiment élevé (vs 20% en juin) et 44% le jugent moyen (vs 38% en juin).

Le niveau d'activité apparaît **plus élevé dans le secteur du locatif** que dans les autres secteurs d'activité.

## Evolution et origine des clientèles

Sans surprise, en juillet, **les clientèles étrangères restent en baisse** pour 56% des répondants. Les **prestataires situés en zone urbaine sont plus touchés** par cette diminution. Les clients étrangers présents dans le Tarn-et-Garonne en ce mois de juillet sont principalement des Belges puis des Néerlandais et Allemands.

La clientèle « groupes » reste toujours à la marge, avec une baisse relevée principalement par les prestataires hôteliers et restaurateurs.

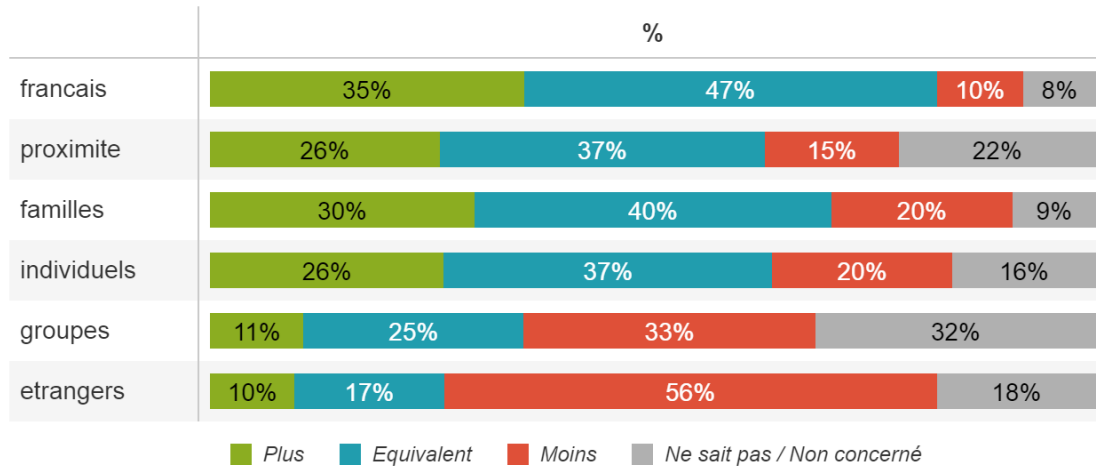
La **clientèle française et en particulier les clientèles locales et de proximité sont toujours bien présentes** en pleine saison.

Origine des visiteurs venus dans le département en juillet :

- 1- **Haute-Garonne**
- 2- **Tarn-et-Garonne**
- 3- **Paris**
- 4- **Nord**
- 5- **Gironde**

Comme les mois précédents, on retrouve majoritairement des haut-garonnais et des locaux. Puis en juillet, on note **l'arrivée de clientèles plus lointaines originaires de Paris, du Nord et de Gironde.**

Fréquentation par types de clientèles au cours du mois de Juillet



Focus par secteur d'activité

**HOTELS et RESTAURANTS:**

Pour l'hôtellerie, sur un panel de 25 hôtels interrogés, 60% ont connu une fréquentation en progression et 30% ont enregistré un taux d'occupation stable au cours du mois de juillet.

Et pour la restauration, sur un panel de 24 restaurants et hôtels-restaurants, 54% ont enregistré une fréquentation en hausse et 29% une fréquentation stable. On note une majorité de clientèles françaises (clientèles locales, puis d'Occitanie, de Nouvelle Aquitaine, d'Ile de France, de Bretagne...). En revanche, les clientèles étrangères sont moins présentes que les années habituelles. Les nationalités représentées sont notamment originaires de Belgique, des Pays-Bas, d'Espagne et d'Allemagne. Les anglais restent les grands absents de cet été côté hôtellerie. Pour le mois d'août, l'extension du « Pass Sanitaire » pour ce secteur maintient une incertitude sur les réservations déjà effectuées.

**CAMPINGS :**

Côté Hôtellerie de plein-air, 58% des campings interrogés ont enregistré une fréquentation en hausse. Juillet 2021 a été meilleur que 2020 même si pour autant, les taux d'occupation de cette année ne rivalisent pas avec ceux d'une année normale (hors crise sanitaire). Les touristes français sont là encore prépondérants avec une belle représentation de toutes les régions et notamment, les Hauts de France, la Bretagne, la région parisienne, la Nouvelle Aquitaine et l'Occitanie. Côtés étrangers, les belges et néerlandais restent majoritaires, tandis que les anglais sont présents en nombre très limité. Les clientèles de juillet étaient composées de familles, de couples, et de seniors. Les locations de bungalow et mobil home ont remporté un franc succès au détriment des emplacements traditionnels. Pour août, et malgré quelques annulations, les professionnels restent confiants. Les réservations de dernière minute doublées de bonnes conditions météo devraient favoriser la fréquentation des campings.

**FLUVIAL / CANAL DES 2 MERS :**

Fréquentation en hausse en comparaison à juillet 2020 avec 766 passages comptabilisés en juillet 2021 (soit +26%). Tous les secteurs sont en hausse sauf l'écluse Tarn Moissac.

**RANDONNEE GR 65 :**

Avec plus de 3 450 passages enregistrés en juillet sur le GR65, la fréquentation est en hausse de 65% en comparaison à juillet 2020. Le nombre de passages sur le secteur de Bardigues en particulier à doublé par rapport à l'an passé. Le nombre de passages sur le secteur de Lauzerte quant à lui est en hausse de 48%.

**VELO VOIE VERTE :**

La fréquentation de la Vélo Voie Verte a subi les mauvaises conditions climatiques du mois de juillet avec une baisse de fréquentation de -12,9% par rapport à 2020 (hors compteurs de Bressols et Nohic). Le mois juillet globalise ainsi 67 750 passages contre 77 792 en 2020. Seul le secteur de Montech Nord est en progression + 6,97% de passages.

**BASES DE LOISIRS :**

La fréquentation des bases de loisirs et des piscines du Tarn-et-Garonne s'est avérée mauvaise en juillet et ce en raison d'une météo très pluvieuse puis de la mise en place du « pass sanitaire » en date du 21 juillet. Certaines bases de loisirs accusent une forte baisse à l'instar de Molières qui a enregistré 8 200 entrées en 2021 contre 17 026 en 2020 et Montaignu-de-Quercy avec 1 549 entrées contre 3 786 en 2020. Au registre des nouveautés, les responsables de la base Wam Park à Bressols sont plutôt satisfaits de ce début de saison, activité à confirmer en août. Côtés clientèles, on note une présence majoritaire de clientèles françaises, locales et de proximité mais peu d'étrangers pour ce mois de juillet.

**SITES ET MONUMENTS :**

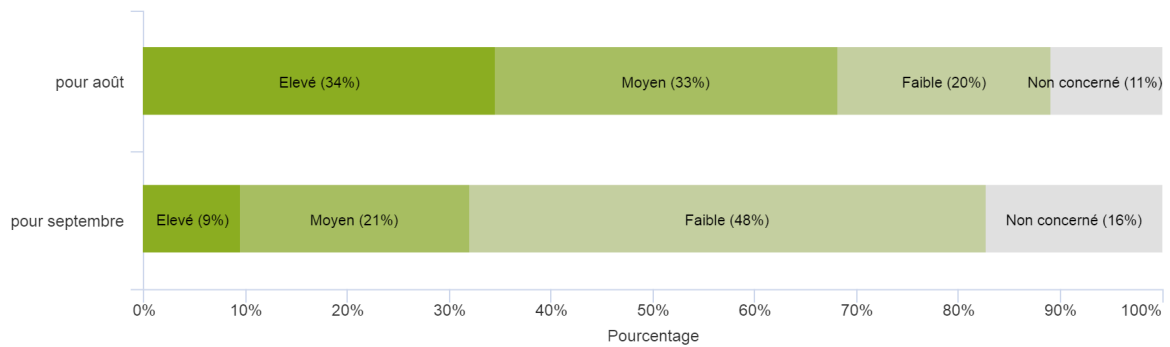
Les conditions climatiques pluvieuses de juillet ont eu pour conséquence de booster la fréquentation de plusieurs sites et musées, voire même, dépasser les chiffres de 2020. La fréquentation du MIB Musée Ingres Bourdelle progresse et passe de 5 896 visiteurs en juillet 2020 à 6 085 en 2021. L'Abbaye de Belleperche a enregistré 2 275 visiteurs contre 1 459 en 2020, le Petit Paris à Vaissac 2 185 visiteurs contre 1 989 en 2020, la nouvelle péniche-musée Altaïr sur le site de la Pente d'eau à Montech 2 182 visiteurs, le Conservatoire des Métiers d'Autrefois à Donzac 1 044 visiteurs contre 615 en 2020, le Musée des Jouets à Montauban 1 308 visiteurs contre 606 en 2020, l'Epopée Chapelière à Caussade 258 visiteurs contre 212 en 2020 et le Centre d'interprétation de la vie rurale en Lomagne à Maubec 116 visiteurs contre 67 en 2020.

**OFFICES DE TOURISME :**

La fréquentation des Offices de Tourisme en juillet oscille entre progression et stabilité pour 61% d'entre eux. S'agissant des provenances, les touristes étaient notamment originaires d'Occitanie, d'Aquitaine, du bassin Ouest (Nantes/Rennes), du Nord de la France et de la région parisienne. Quant aux visiteurs étrangers, le quatuor de tête comprend la Belgique, les Pays-Bas, l'Espagne et l'Allemagne. Mais encore une fois, on note peu de ressortissants de Grande-Bretagne dans les structures d'informations touristiques. Majoritairement les familles, les couples, les clientèles senior et quelques camping-caristes étaient au rendez-vous. Côté demandes, les activités à faire en famille, les visites de sites et monuments, les circuits vélo, les randonnées pédestres, les bases de loisirs et les animations ont été les plus demandées dans les Offices de Tourisme.

## Les prévisions pour les mois à venir

Comment jugez vous votre niveau de réservation actuel :



Le **niveau de réservation en août semble supérieur au mois de juillet**. En effet, il est élevé pour 34% des répondants et moyen pour 33%.

Les professionnels du tourisme jugent le **niveau de réservation encore trop faible pour le mois de septembre** et ont beaucoup d'incertitudes sur les mois à venir. Avec toujours des difficultés d'anticipation dues aux réservations de dernière minute.